

Millàs, C. (2013). Experiencias con el uso de fuentes primarias y la ofimática en la ESO. Metodología y procedimientos en la enseñanza de las ciencias sociales. Clío 39. History and History teaching. ISSN: 1139-6237. <http://clio.rediris.es>

## **Experiencias con el uso de fuentes primarias y la ofimática en la ESO. Metodología y procedimientos en la enseñanza de las ciencias sociales**

*Carles Millàs i Castellví*  
[carles.millas@lamerceonline.com](mailto:carles.millas@lamerceonline.com)

### **RESUMEN**

Partiendo de la experiencia docente en el ámbito de la Educación Secundaria Obligatoria se ha propuesto mejorar la praxis, los recursos y las aplicaciones ofimáticas que ofrece Microsoft Office en el campo de las Ciencias Sociales en el alumnado de cuarto curso bajo la denominación de Informática Aplicada a las Ciencias Sociales. En esta línea, los alumnos del Col·legi La Mercè de Martorell (Baix Llobregat, Catalunya) llevan cursando esta materia optativa estos cinco últimos años académicos con el objetivo de perfeccionar el tratamiento de la información y la competencia digital. La experiencia ha sido bastante positiva colaborando, incluso, en el programa R + D del Five Centuries of Marriage que realizan desde el Centre d'Estudis Demogràfics y el Centre de Visió per Computadors de la Universitat Autònoma de Barcelona.

### **PALABRASCLAVE:**

Ofimática, metodología, procedimientos, evaluación...

### **ABSTRACT**

From the teaching experience in the field of Educación Secundaria Obligatoria it has been proposed to improve the practice, resources and office applications offered by Microsoft Office in the field of Social Sciences. In the line, the students of the *Col·legi La Mercè*, Martorell (Baix Llobregat, Catalunya) have been studying this subject for five academic years in order to improve the processing of information and digital competence. The experience has been quite positive working even in the R + D program Five Centuries of Marriage performed by the *Centre d'Estudis Demogràfics* and *Centre de Visió per Computadors* at the *Universitat Autònoma de Barcelona*.

**PALABRAS CLAVE:** Ofimática, metodología, procedimientos, evaluación...

**KEY WORD:** Office, methodology, procedures, evaluation...

Partiendo de la experiencia docente en el ámbito de la Enseñanza Secundaria Obligatoria<sup>1</sup> se ha propuesto mejorar la praxis, los recursos y las aplicaciones ofimáticas que ofrece Microsoft Office en el campo de las Ciencias Sociales entre el alumnado de cuarto curso bajo la denominación de Informática Aplicada a las Ciencias Sociales<sup>2</sup>. En esta línea, los alumnos del *Col·legi La Mercè de Martorell (Baix Llobregat, Catalunya)*, y de acuerdo con los planes de estudios del *Departament d'Ensenyament de la Generalitat de Catalunya*, llevan cursando esta materia optativa los últimos cinco años académicos con el objetivo de perfeccionar el tratamiento de la información y la competencia digital. Si bien durante los cursos 2008-2009 y 2009-2010 el alumnado<sup>3</sup> ha trabajado con fuentes primarias fotocopiadas de ámbito local y de temáticas socioeconómica —matrículas industriales<sup>4</sup>— o de carácter político —listas electorales<sup>5</sup>—; en el tercer y cuarto año, cursos 2010-2011 y 2011-2012, la experiencia ha resultado aun mucho más positiva puesto que el alumnado ha colaborado, incluso, en el programa R + D del *Five Centuries of Marriage* que realizan desde el *Centre d'Estudis Demogràfics* —CED— y el *Centre de Visió per Computadors* —CVC— de la *Universitat Autònoma de Barcelona* —UAB—, introduciendo la información de las *esposalles* del Archivo de la Catedral de Barcelona<sup>6</sup>, bien en papel fotocopiado o

---

<sup>1</sup> La Educación Secundaria Obligatoria (ESO) debe entenderse como una etapa educativa en la cual el alumno debe adquirir una serie de conocimientos, habilidades y actitudes que le formen como persona y que le permitan acceder o bien a la vida activa o bien a los estudios posteriores.

<sup>2</sup> El cuarto curso de la ESO tiene, complementariamente, un carácter orientador organizado en diferentes materias entre las que destacamos esta materia optativa que permite al alumnado completar su formación según sus propias necesidades y proyectos de futuro.

<sup>3</sup> En el anexo incluimos la relación de alumnos y alumnas por cursos.

<sup>4</sup> Archivo Municipal de Olesa de Montserrat (AMOM): *Capsa 148. Matrícules industrials (1848-1879)*; *Capsa 149. Matrícules industrials (1880-1905)*; *Capsa 150. Matrícules industrials (1906-1922)* y *Capsa 151. Matrícules industrials (1923-1932)*.

<sup>5</sup> AMOM: *Capsa 87. Eleccions (1847-1872)*; *Capsa 88. Eleccions (1873-1888)*; *Capsa 89. Eleccions (1889-1895)*; *Capsa 90. Eleccions (1896-1899)*; *Capsa 91. Eleccions (1900-1904)*; *Capsa 92. Eleccions (1905-1930)*.

<sup>6</sup> Este proyecto es una iniciativa de investigación a largo plazo basada en la extracción de datos de los *Llibres d'Esposalles* que se conservan en el Archivo Capitular de Barcelona (ACB). Consta de un total de 244 libros de registros de licencias de matrimonio, con información de unes 550.000 uniones celebradas en más de 250 parroquias del obispado de Barcelona entre 1451 y 1905. Su conservación impecable es un milagro en una región donde los archivos eclesiásticos han padecido importantes destrucciones. Los libros incluyen información sobre el importe que cada pareja, en función de su *status* social, pagaba con el fin de poder edificar la catedral de Barcelona. Esta información fiscal, así como el carácter exhaustivo de la fuente y la diversidad de parroquias que participan, desde el centro de la ciudad a la mayoría de las zonas rurales, permite la ejecución de un proyecto orientado a la investigación demográfica □ como las estimaciones de la población, la dinámica matrimonial, los ciclos, las estimaciones indirectas de la fecundidad, la inmigración y la supervivencia □, la investigación socioeconómica □ relacionados con la homogamia social, entre generaciones, la movilidad social, la transmisión entre las generaciones y las diferencias entre hermanos en la vida social y la posición ocupacional □, o, fruto de su continuidad a lo largo de cinco siglos, la fuente constituye un instrumento único para estudiar la dinámica de la

Millàs, C. (2013). Experiencias con el uso de fuentes primarias y la ofimática en la ESO. Metodología y procedimientos en la enseñanza de las ciencias sociales. Clío 39. History and History teaching. ISSN: 1139-6237. <http://clio.rediris.es>

digitalmente a través de la página *Web* del CED<sup>7</sup>. En este curso 2012-2013, los alumnos del referido centro educativo están informatizando el padrón municipal de Olesa de Montserrat<sup>8</sup> del año 1875: introducción de todos los datos consignados en las hojas de dicho padrón para, posteriormente, corregirlas, normalizarlas y ponderarlas con el fin de analizar, estudiar y contextualizar sus resultados.

La organización de esta asignatura, bajo los parámetros de la legislación vigente en *Catalunya*, establece tres ámbitos de evaluación: los procedimientos, los conceptos y las actitudes<sup>9</sup>. La nota global trimestral se calcula ponderando estos tres ítems, respectivamente, con el 30%, el 40% y el 30%, mientras que la calificación final del curso se calcula mediante la media aritmética de los tres trimestres. Durante el curso, los alumnos que no han superado el trimestre, respectivo, pueden optar a recuperar la materia mediante un examen de recuperación. Durante los cinco años en que viene impartándose esta materia, los resultados han sido plenamente satisfactorios; si bien es cierto que en algún trimestre ha habido alumnos que han suspendido esta materia, la recuperación trimestral ha permitido superarla.

Las imágenes I y II recogen las calificaciones obtenidas por el alumnado a lo largo de los cuatro cursos que se han completado. En la primera, presentamos, en porcentajes, los resultados académicos de los cuatro cursos 2008-2009, 2009-2010, 2010-2011 y 2011-2012 destacando que el porcentaje de insuficientes, al finalizar el curso, es relativamente bajo, mientras que casi dos terceras partes del alumnado han obtenido una nota superior o igual al notable. Por otro lado, en la segunda imagen —página siguiente— recoge la nota media de dichos cursos y el porcentaje de aprobados y suspensos.

---

distribución de la población, la expansión de la ciudad de Barcelona y la constitución de la su área metropolitana.

En concreto, el alumnado del *Col·legi La Mercè* de Martorell han introducido los datos en Microsoft Access de los libros 64 y 140 de los *Llibres d'Esposalles* del ACB.

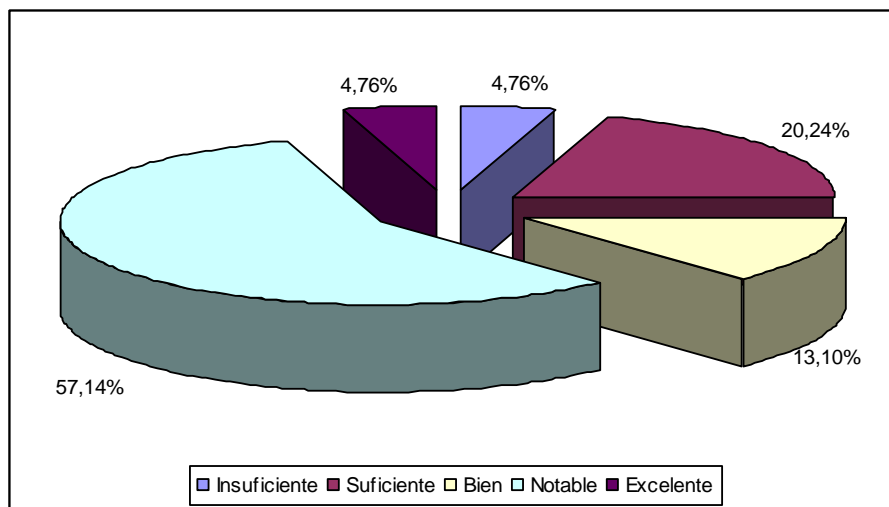
<sup>7</sup> El año 2011, opcionalmente, los alumnos mayores de 16 años han podido trabajar para el CED en la introducción de de diversos volúmenes de este proyecto de investigación. De esta manera, el aprendizaje ha permitido a algunos alumnos iniciarse en el mercado laboral y tener su primer contrato de trabajo.

<sup>8</sup> AMOM: *Capsa 126. Padrans municipals (1860-1879). Padró 1875.*

<sup>9</sup> El *Departament d'Ensenyament* de la *Generalitat de Catalunya* resolvió el 30 de junio de 2008 las instrucciones para la organización, el funcionamiento y las orientaciones generales de los centros educativos privados de educación en el que se incluye la opción de impartir esta materia.

Desde el curso académico 2010-2011 no es obligatorio calificar al alumnado bajo estos ítems —así en la imagen IV podemos ver, en catalán, como los conceptos aparecen denominados como exámenes o los procedimientos como trabajo cotidiano, así como en la recuperación final de la materia se puede pedir el proyecto completamente realizado—. No obstante, el criterio pedagógico establecido en el centro educativo en cuestión recomienda valorar con un 30% la actitud de los alumnos sin especificar que porcentaje se imputa al resto de aspectos tenidos en cuenta para evaluar al alumnado.

Imagen I. Resultados académicos (cursos 2008-2012).



Fuente: Elaboración propia.

Los procedimientos desarrollados a lo largo de estos cursos se fundamentan en la introducción de datos, ya sea en Microsoft Excel —cursos 2008-2009, 2009-2010 y 2012-2013— o en Microsoft Access —cursos 2010-2011 y 2011-2012—, durante el primer trimestre del curso académico mediante un trabajo personalizado e individualmente; su posterior análisis y estudio se realiza durante el segundo trimestre con el análisis y la interpretación de los resultados redactados en Microsoft Word pero bajo la dinámica de grupos reducidos de dos o tres alumnos; y, finalmente, los alumnos, en dichos grupos reducidos, trabajarán con Internet, para buscar información y contextualizar los textos realizados, y Microsoft PowerPoint, para exponer y presentar el trabajo de curso o proyecto al resto de sus compañeros. La evolución práctica de dicha metodología permitirá al alumnado mejorar sus conocimientos y el dominio de este programa ofimático, a la vez que entrará en contacto con fuentes primarias y podrá aplicar sus conocimientos en el ámbito de las Ciencias Sociales, y más concretamente en aspectos demográficos, tanto en el análisis como en la interpretación de los resultados.

Imagen II. Nota media por cursos académicos.

Cursos	Nota Media	Aprobados	No aprobados
2008-09	6,25	100,00%	0,00%
2009-10	7,00	95,65%	4,35%
2010-11	6,44	92,00%	8,00%
2011-12	6,50	93,75%	6,25%
<b>Promedio</b>	<b>6,55</b>		

Fuente: Elaboración propia.

Los conceptos —Excel, Word, PowerPoint y Access— son evaluados en tres controles trimestrales tipo test; la media aritmética de dichos controles es la nota trimestral correspondiente, es decir la parte correspondiente a los conceptos. El soporte conceptual con el que ha contado el alumnado para mejorar sus conocimientos en el campo de la ofimática está basado, en los cursos 2007-2008, 2008-2009 y 2009-2010, en un dossier<sup>10</sup> —estructurado en cinco contenidos básicos: Microsoft Excel 2003, Microsoft Word 2003, Microsoft Access 2003, Microsoft PowerPoint 2003 e Internet aplicada a las Ciencias Sociales— y, en los cursos 2011-2012 y 2012-2013, en formato de documento portátil —PDF<sup>11</sup>—. Los contenidos tratados en cada uno de estos materiales didácticos de soporte giran en torno a los siguientes contenidos didácticos. Por un lado, en lo referente a las hojas de cálculo del Microsoft Excel —2003 o 2007— se han impartido seis contenidos básicos —introducción a Microsoft Excel, operaciones básicas, personalización de las hojas de cálculo, uso de las funciones, inserción de gráficos y las referencias relativas y absolutas—. Cuánto a los contenidos referidos al procesador de textos Microsoft Word —2003 o 2007— se han impartido, también, seis conocimientos básicos —introducción a Microsoft Word; formatos y edición; viñetas, numeración y esquemas numerados; formato de página; herramientas ortográficas y tablas—. Respecto a las bases de datos de Microsoft Access, utilizada en los cursos 2010-2012, se han impartido cuatro contenidos diferentes —aplicaciones de gestión de Access; las consultas; diseño y creación de consultas y formularios e informes—. Para las presentaciones de Microsoft PowerPoint, tres contenidos básicos —el entorno de PowerPoint, las presentaciones y las diapositivas—. Y, finalmente, los contenidos de esta materia se han complementado con la red de redes, Internet, por un lado, mediante la presentación de diferentes páginas Web relacionadas con las Ciencias Sociales y, por otro, la presentación de diferentes recursos que hay en Internet y que pueden ayudar al alumnado a mejorar sus conocimientos en nuestra área.

Por su parte, la actitud se calcula teniendo en cuenta, entre otros aspectos, el comportamiento, los valores, el interés por la materia, la predisposición, la presentación, el uso del material, la participación... así como el respeto y la tolerancia necesarias en cualquier actividad y, especialmente, en el trabajo en grupo. El hecho de imputar un

---

<sup>10</sup> Millàs, C. (2008). *Informàtica Aplicada a les Ciències Socials*. Martorell, 2008.

<sup>11</sup> Beirao, A.M. “La Biblia de Excel 2007. Manual de Excel 2007. Aula Click”. En línea: [www.educa.madrid.org](http://www.educa.madrid.org).

Wilmer, K.W. “La Biblia de Word 2007”. En línea: [www.matematica.ciens.ucv.ve](http://www.matematica.ciens.ucv.ve).

Wilmer, K.W. “La Biblia de Access 2007”, [www.matematica.ciens.ucv.ve](http://www.matematica.ciens.ucv.ve).

Wilmer, K.W. “La Biblia de PowerPoint 2007”, [www.matematica.ciens.ucv.ve](http://www.matematica.ciens.ucv.ve).

Millàs, C. (2013). Experiencias con el uso de fuentes primarias y la ofimática en la ESO. Metodología y procedimientos en la enseñanza de las ciencias sociales. Clío 39. History and History teaching. ISSN: 1139-6237. <http://clio.rediris.es>

30% de la nota trimestral a este aspecto en nuestro centro educativo guarda estrecha relación, a nuestro parecer, con el ideario del *Col·legi La Mercè*, una escuela cristiana y progresista. Lógicamente, al partir de un cinco en este aspecto de la evaluación favorecemos, y si se quiere, garantizamos un 1,5 de la nota definitiva, la cual se puede doblar si el alumnado tiene una actitud, digamos, perfecta.

Imagen III. Planning 3r Trimestre 2010-2011.

Planning 3r Trimestre	
15 de marzo	Word 1
17 de marzo	Word 2
18 de marzo	Word 3
22 de marzo	Control Word
24 de marzo	Word 4
25 de marzo	Word 5
29 de marzo	Word 6
31 de marzo	2n Control Word
1 de abril	Power Point 1
5 de abril	Power Point 2
7 de abril	Power Point 3
8 de abril	Control Power Point
26 de abril	Internet 1
28 de abril	Internet 2
29 de abril	Internet 3
3 de mayo	Internet 4
5 de mayo	Proyecto
6 de mayo	Proyecto
10 de mayo	Proyecto
12 de mayo	Proyecto
13 de mayo	Proyecto
17 de mayo	Proyecto
19 de mayo	Proyecto
20 de mayo	Proyecto
24 de mayo	Proyecto
31 de mayo	Proyecto
2 de junio	Exposición
3 de junio	Exposición
7 de junio	Exposición
9 de junio	Exposición
10 de junio	Notas

Fuente: Elaboración propia.

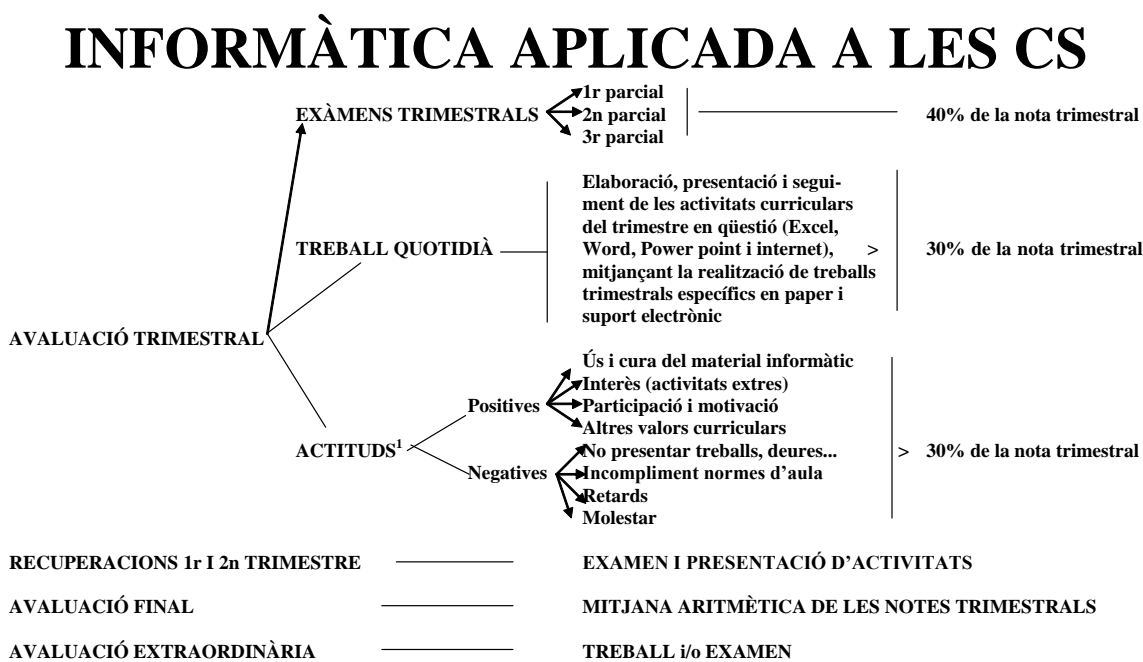
La Imagen III, página anterior, ofrece la planificación y *temporalización* de los contenidos trabajados en el tercer trimestre del curso 2010-2011. Lógicamente, las fechas y contenidos se han modificado a lo largo de los cursos en que viene impartándose esta asignatura en cuarto de ESO, ya sea por la mera evolución anual o bien por los cambios realizados a tenor de los contenidos desarrollados en la introducción de los datos, principalmente.

Como venimos diciendo, el hecho de trabajar con Microsoft Access o bien con Microsoft Excel en la introducción de los datos ha condicionado el marco conceptual de los otros ámbitos de la ofimática y, especialmente, la *temporalización* de la asignatura. Por ello, en el curso 2010-2011 la aplicación del Microsoft Word se ha realizado en el tercer trimestre, mientras que en los cursos anteriores, y en el presente, esta aplicación se ha trabajado en el segundo trimestre con el objetivo de dedicar más tiempo a la

consulta de páginas Web para poder investigar los temas trabajados —matrículas industriales, censos electorales o padrones municipales—.

La imagen IV ilustra los criterios de evaluación. Obviamente, estos criterios aquí reflejados han podido modificarse, puntualmente, en alguno de los cinco cursos en que viene impartándose esta materia optativa. Sin embargo, en líneas generales, los criterios macro son los mismos, mientras que la *temporalización* de los contenidos puede haberse modificado.

Imagen IV. Criterios de evaluación.



<sup>1</sup> Es parteix d'un 5 i s'augmenta o es disminueix aquesta qualificació segons l'actuació de l'alumne/a a l'hora de classe.

Fuente: Elaboración propia. En línea: [www.moodlelamerce martorell.cat](http://www.moodlelamerce martorell.cat).

Imagen V. Ejemplo de formulario en Microsoft Access 2003.

Microsoft Access - Vista Formulario

Esposall

Dia: 0 Mes: 0 Any: 0

**MARIT**

Tractament:   
 Nom:   
 Cognom 1:   
 Cognom 2:   
 Estat civil:   
 Ocupació:   
 Origen:   
 Residència:   
 Vídu de:

**ESPOSA**

Tractament:   
 Nom:   
 Cognom 1:   
 Cognom 2:   
 Estat civil:   
 Ocupació:   
 Origen:   
 Residència:   
 Vídu de:

Ocupació difunt:   
 Residència difunt:

**PARE MARIT**      **MARE MARIT**

Tractament:       Tractament:   
 Nom:       Nom:   
 Cognom 1:       Cognom 1:   
 Cognom 2:       Cognom 2:   
 Ocupació:       Ocupació:   
 Origen:       Origen:   
 Residència:       Residència:   
 Difunt:       Difunt:

**PARE ESPOSA**      **MARE ESPOSA**

Tractament:       Tractament:   
 Nom:       Nom:   
 Cognom 1:       Cognom 1:   
 Cognom 2:       Cognom 2:   
 Ocupació:       Ocupació:   
 Origen:       Origen:   
 Residència:       Residència:   
 Difunt:       Difunt:

Fuente: CED.

Imagen VI. Ejemplo de la introducción de datos en Microsoft Excel.

The screenshot shows a Microsoft Excel spreadsheet with a data table. The columns are labeled as follows: 'lloc', 'casa', 'carrer', 'numero', 'pis', 'sexe', 'nom', 'cognom1', 'cognom2', 'relaciofamiliar', 'edat', 'estat', 'professio', 'naturalesa', 'comarca', 'provincia', 'baptjat', and 'dia'. The rows contain individual records with corresponding values for each field, such as names, surnames, ages, and professions.

Fuente: *Col·legi la Mercè*, Alumnes 4º ESO, 2012-2013. Padrón 1875.

Las modificaciones introducidas a lo largo de estos cinco cursos, han comportado cambios tanto en la planificación de la asignatura como en la *temporalización* de la misma. En este sentido, la Imagen V ilustra el formulario creado por el CED para la introducción de datos en Microsoft Access 2003 utilizada en la introducción de las *esposalles* el curso 2010-2011; mientras que en el curso 2011-2012 esta introducción de datos se realizó con el Microsoft Access 2007 en línea. Por otro lado, la Imagen VI —página anterior— y la imagen VII —abajo— ilustran, respectivamente, la introducción en Microsoft Excel 2007 de los datos del padrón olesano de 1875 realizadas en el presente curso académico, 2012-2013, y de la introducción de datos en



Millàs, C. (2013). Experiencias con el uso de fuentes primarias y la ofimática en la ESO. Metodología y procedimientos en la enseñanza de las ciencias sociales. Clío 39. History and History teaching. ISSN: 1139-6237. <http://clio.rediris.es>

Microsoft Excel 2003 de las matrículas industriales correspondientes al curso 2009-2010.

Imagen VII. Ejemplo de la introducción de datos de la matrícula industrial.

	A	B	C	D	E	F	G	H	I	J	K	L
	1	apellido	nombre	profesión, industria, arte ...	tarifa	cuota	%	total	1/4 parte			
2	1	Munne	Felis	café	1ª classe 1ª	100	6	106	26,5			
3	2	Pascual	José	café	1ª classe 1ª	100	6	106	26,5			
4	3	Gambas	Pablo	tienda de vinos y aguardientes	1ª classe 5ª	50	3	53	13,25			
5	4	Borull	Juan	tienda de vinos y aguardientes	1ª classe 5ª	50	3	53	13,25			
6	5	Simba	José	mercader de sedas y pieles	1ª classe 5ª	50	3	53	13,25			
7	6	Gost	Juani	mercader de sedas y pieles	1ª classe 5ª	50	3	53	13,25			
8	7	Jamé	Catalina	mercader de sedas y pieles	1ª classe 5ª	50	3	53	13,25			
9	8	Solé	José	mercader de sedas y pieles	1ª classe 5ª	50	3	53	13,25			
10	9	Cort	Jaime	mercader de sedas y pieles	1ª classe 5ª	50	3	53	13,25			
11	10	Vila	Jaime	mercader de sedas y pieles	1ª classe 5ª	50	3	53	13,25			
12	11	Buguña	Juan	tienda de sal al pormenor	1ª classe 6ª	30	1,8	31,8	7,95			
13	12	Badia	Jaime	tienda de sal al pormenor	1ª classe 6ª	30	1,8	31,8	7,95			
14	13	Moragadas	Jaime	tienda de sal al pormenor	1ª classe 6ª	30	1,8	31,8	7,95			
15	14	Badia	Jaime	tienda de aceite y vinagre	1ª classe 6ª	30	1,8	31,8	7,95			
16	15	Ribas	Salvador	tienda de aceite y vinagre	1ª classe 6ª	30	1,8	31,8	7,95			
17	16	Buguña	Juan	tienda de aceite y vinagre	1ª classe 6ª	30	1,8	31,8	7,95			
18	17	Moragadas	Jaime	tienda de aceite y vinagre	1ª classe 6ª	30	1,8	31,8	7,95			
19	18	Duada	Salvador	tienda de aceite y vinagre	1ª classe 6ª	30	1,8	31,8	7,95			
20	19	Ribas	Juan	tienda de aceite y vinagre	1ª classe 6ª	30	1,8	31,8	7,95			
21	20	Oleart	Román	tienda de aceite y vinagre	1ª classe 6ª	30	1,8	31,8	7,95			
22	21	Riada	Pedro	tienda de aceite y vinagre	1ª classe 6ª	30	1,8	31,8	7,95			
23	22	Sarallé	José	tienda de aceite y vinagre	1ª classe 6ª	30	1,8	31,8	7,95			
24	23	Vilata	Pedro	maestro de albañilería	1ª classe 6ª	30	1,8	31,8	7,95			
25	24	Guell	Fran	maestro de albañilería	1ª classe 6ª	30	1,8	31,8	7,95			
26	25	Ballasar	Valentin	maestro de albañilería	1ª classe 6ª	30	1,8	31,8	7,95			
27	26	Guell	José	maestro de albañilería	1ª classe 6ª	30	1,8	31,8	7,95			
28	27	Serrat	Pedro	Bugadero de ropas viejas	1ª classe 6ª	30	1,8	31,8	7,95			
29	28	Guach	Ysidro	cacharrería	1ª classe 7ª	15	0,9	15,9	3,98			
30	29	Ballasar	Basilio	homo de pan con venta	1ª classe 7ª	15	0,9	15,9	3,98			
31	30	Margarit	Lorenzo	homo de pan con venta	1ª classe 7ª	15	0,9	15,9	3,98			
32	31	Vila	Benito	homo de pan con venta	1ª classe 7ª	15	0,9	15,9	3,98			

Fuente: *Col·legi la Mercè*, Alumnos 4º ESO, 2009-2010. Matrícula Industrial, 1872.

Cuanto a los contenidos, la Imagen VIII —página siguiente— y la imagen IX ilustran, respectivamente, los temas trabajados en el proyecto de las *esposalles* y un ejemplo de los resultados observados en su análisis, correspondientes, en este caso, a las *esposalles* del curso 2010 y 2011. Obviamente, estos criterios aquí reflejados son diferentes a los desarrollados en los dos primeros años —cuando se analizan las matrículas industriales y los censos electorales— y en el presente curso académico —cuando se analiza un padrón de habitantes—, puesto que la fuente utilizada es totalmente diferente —una documentación eclesiástica, única y singular de carácter general; unos documentos civiles, locales y de temática económica, social y política—, aunque, en líneas generales, los cinco cursos en que se imparte esta materia obligatoria para los alumnos que pretenden cursar un bachillerato social tienen un nexo común: el conocimiento de fuentes primarias para el estudio de las Ciencias Sociales, en general, y de la demografía, en particular.

Imagen VIII. Proyecto *esposalles* 2010-2011 y 2011-2012

<b>PROYECTO</b>	
<b>1. Estado civil</b>	<ul style="list-style-type: none"> <li>1.1. <i>La tipología de las esposallas</i> <ul style="list-style-type: none"> <li>1.1.1. Soltero - soltera</li> <li>1.1.2. Soltero - viuda</li> <li>1.1.3. Viudo - soltera</li> <li>1.1.4. Viudo - viuda</li> </ul> </li> <li>1.2. <i>Estado vital de los progenitores</i> <ul style="list-style-type: none"> <li>2.1.1. Ambos padres vivos</li> <li>2.2.2. Ambos padres difuntos</li> <li>2.2.3. Uno de los dos progenitores difunto</li> </ul> </li> </ul>
<b>2. Inmigración via matrimonial</b>	<ul style="list-style-type: none"> <li>2.1. <i>Naturaleza de los esponsales</i> <ul style="list-style-type: none"> <li>2.1.1. Obispado de Barcelona</li> <li>2.1.2. Otros obispados de Catalunya</li> <li>2.1.3. Inmigración foránea</li> </ul> </li> <li>2.2. <i>Residencia de los esponsales</i> <ul style="list-style-type: none"> <li>2.2.1. Barcelona ciudad</li> <li>2.2.2. Otras parroquias del obispado</li> </ul> </li> <li>2.3. <i>Endogamia geográfica</i> <ul style="list-style-type: none"> <li>2.3.1. Ambos novios de la misma parroquia</li> <li>2.3.2. Un novio autóctono y el otro forastero</li> <li>2.3.3. Uno del país y el otro extranjero</li> </ul> </li> </ul>
<b>3. Estructura socioprofesional</b>	<ul style="list-style-type: none"> <li>3.1. <i>Oficios de los esposos</i> <ul style="list-style-type: none"> <li>3.1.1. Sector primari (payeses, marineros, ramaderos...)</li> <li>3.2.2. Sector secundari (<i>paraires</i>, artesanos, sastres...)</li> <li>3.2.3. Sector terciario (artesanos, burgueses, negociantes...)</li> <li>3.2.4. Nobleza (señor, ciudadano honrado, caballero...)</li> <li>3.2.5. Otros (indeterminados, treballadores, jornaleros...)</li> </ul> </li> <li>3.2. <i>Oficios de los progenitores</i></li> <li>3.3. <i>Endogamia laboral</i></li> </ul>
<b>4. Economía y demografía</b>	<ul style="list-style-type: none"> <li>4.1. <i>La recaptación de las esposallas</i> <ul style="list-style-type: none"> <li>4.1.1. Nobles</li> <li>4.1.2. Burgueses</li> <li>4.1.3. Payeses</li> <li>4.1.4. Otros</li> </ul> </li> <li>4.2. <i>Endogamia social</i> <ul style="list-style-type: none"> <li>4.2.1. Ascenso social via matrimonial</li> <li>4.2.2. Enlaces entre iguales</li> </ul> </li> </ul>
<b>5. Antroponimia y demografía</b>	<ul style="list-style-type: none"> <li>5.1. <i>Los nombres</i> <ul style="list-style-type: none"> <li>5.1.1. Nombres masculinos</li> <li>5.1.2. Nombres femeninos</li> </ul> </li> <li>5.2. <i>Los apellidos</i> <ul style="list-style-type: none"> <li>5.2.1. Apellidos autóctonos</li> <li>5.2.2. Apellidos foráneos</li> </ul> </li> <li>5.3. <i>Transmisión del nombre</i> <ul style="list-style-type: none"> <li>5.3.1. Repeticiones padre/hijo</li> <li>5.3.2. Repeticiones madre/hija</li> </ul> </li> </ul>
<b>6. Estacionalidad de las esposallas</b>	<ul style="list-style-type: none"> <li>6.1. <i>Evolución anual</i> <ul style="list-style-type: none"> <li>6.1.1. Primer año</li> <li>6.1.2. Segundo año</li> </ul> </li> <li>6.2. <i>Evolución estacional acumulada</i> <ul style="list-style-type: none"> <li>6.2.1. Evolución trimestral</li> <li>6.2.2. Evolución mensual</li> </ul> </li> <li>6.3. <i>Evolución diaria y semanal acumulada</i> <ul style="list-style-type: none"> <li>6.3.1. Evolución diaria</li> <li>6.3.2. Evolución semanal</li> </ul> </li> </ul>

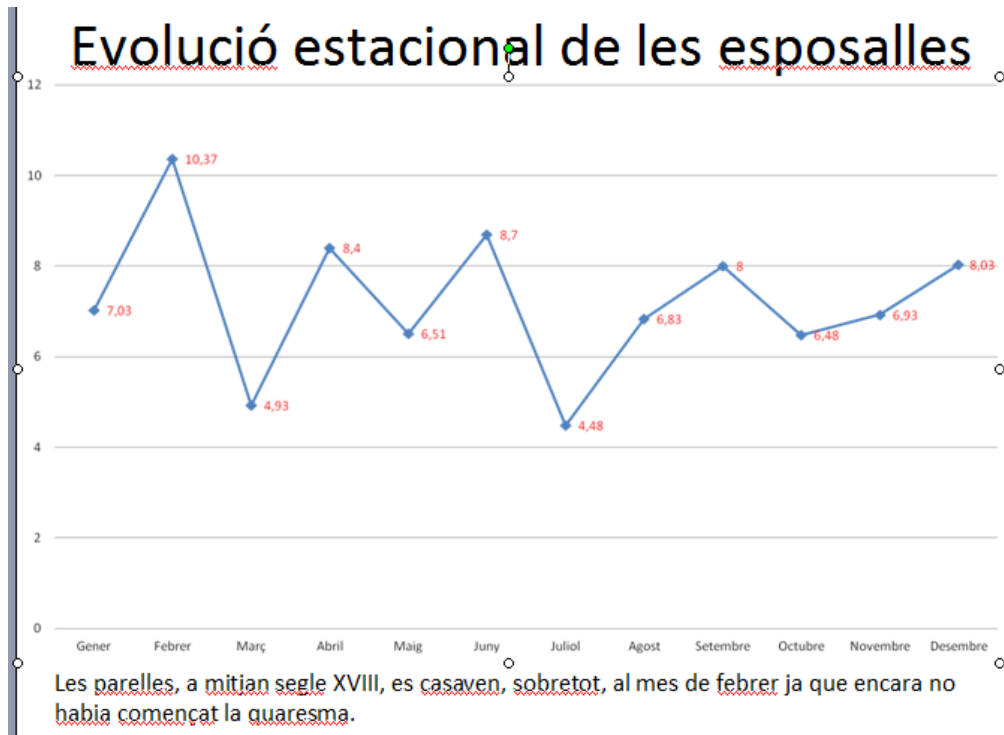
Fuente: Elaboración propia.

Este año, los alumnos están introduciendo un padrón del municipio de Olesa de Montserrat. Se trata de unas hojas de empadronamiento que, según los resultados, no recogen la totalidad de la población de dicho municipio en 1875. Al trabajar con el padrón los alumnos han podido estudiar la estructura de la población según edad y sexo

Millàs, C. (2013). Experiencias con el uso de fuentes primarias y la ofimática en la ESO. Metodología y procedimientos en la enseñanza de las ciencias sociales. Clío 39. History and History teaching. ISSN: 1139-6237. <http://clio.rediris.es>

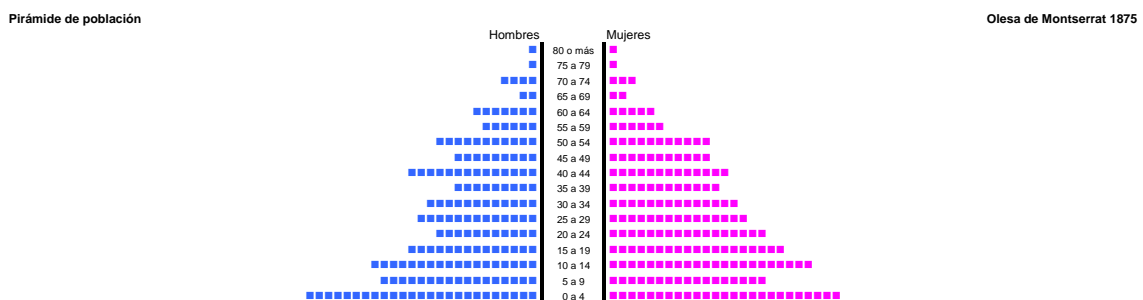
—Imagen X—; la estructura familiar; las ocupaciones de los olesanos; los nombres de los olesanos; la naturaleza de sus habitantes...

Imagen IX. Ejemplo de diapositiva elaborada a partir del trabajo sobre les *esposalles*.



Fuente: Alumnos 4t ESO, 2011-2012.

Imagen X. Estructura de la población de Olesa de Montserrat, 1875



Fuente: Archivo Municipal de Olesa de Montserrat, Padrón 1875. Elaboración propia.

Vistos estos contenidos, procedimientos y criterios de evaluación empleados, podemos deducir que uno de los objetivos de esta asignatura es presentar materiales didácticos y, a su vez, fuentes primarias a los alumnos para que éstos entren en contacto con la documentación coetánea. Por otro lado, al presentar estos materiales didácticos o fuentes primarias pretendemos ayudar a comprender su entorno más inmediato —local, comarcal, provincial— y poder potenciar, asimismo, que amen su territorio. En esta línea, y teniendo en cuenta que la demografía es una ciencia que estudia aspectos de la

sociedad que nos resultan próximos a todos y cada uno de nosotros, las fuentes demográficas permiten acercar al alumnado a sus antepasados; sirven para obtener informaciones diversas sobre sus habitantes; conocer, en su caso, cuantos habitantes habían, cuantos eran niños, cuantos eran niñas, cuantos nacían, cuantos morían... Esta proximidad, e incluso cotidianidad, creemos que facilita el uso de documentos de archivo con los alumnos, poco o nada acostumbrados con estas fuentes de información.

La metodología, estrechamente relacionada con los procedimientos antes expuestos, permite profundizar al alumnado en sus conocimientos en ofimática. Trabajar en Microsoft Access —como programa de base de datos—, Microsoft Excel —como hoja de cálculo—, Microsoft Word —como procesador de texto—, Internet —como fuente de información o consulta— y, finalmente, Microsoft PowerPoint —para la presentación de las exposiciones— mejorará y perfeccionará el tratamiento de la información y la competencia digital. La introducción de los datos individualmente y el posterior trabajo en grupo permitirán desarrollar y mejorar sus conocimientos, habilidades y aptitudes, así como interrelacionarse tanto con los compañeros y compañeras como personalmente<sup>12</sup>.

Finalmente, los resultados académicos y el aprendizaje adquirido por el alumnado han sido plenamente satisfactorios, salvo las excepciones lógicas teniendo en cuenta que algunos alumnos y alumnas no tienen ni la predisposición, ni la motivación ni el interés por los conocimientos, la metodología y los procedimientos desarrollados. No obstante, a lo largo de los cuatro primeros cursos en que se ha impartido esta asignatura los resultados han sido positivos, al menos en lo referente a los objetivos curriculares y a los resultados académicos.

### Bibliografía

Beirao, A.M. (2008). “La Biblia de Excel 2007. Manual de Excel 2007. Aula Click”. En línea: [www.educa.madrid.org](http://www.educa.madrid.org).

Millàs, C. (2008). *Informàtica Aplicada a les Ciències Socials*. Martorell: autoedició 2008.

---

<sup>12</sup> El trabajo en grupo implica un modelo educativo que potencia la cultura del diálogo y de la convivencia, y ayuda a desarrollar la conciencia y el sentimiento de igualdad como condición previa para el conocimiento y el respeto de las diferencias culturales. Individualmente, estas propuestas incluyen actividades de enriquecimiento instrumental o entrenamiento cognitivo, consistentes en aprender a gestionar mejor los recursos y las estrategias de aprendizaje.

Millàs, C. (2013). Experiencias con el uso de fuentes primarias y la ofimática en la ESO. Metodología y procedimientos en la enseñanza de las ciencias sociales. Clío 39. History and History teaching. ISSN: 1139-6237. <http://clio.rediris.es>

Wilmer, K.W. (2008). “La Biblia de Access 2007”, [www.matematica.ciens.ucv.ve](http://www.matematica.ciens.ucv.ve).

Wilmer, K.W. (2008). “La Biblia de PowerPoint 2007”, [www.matematica.ciens.ucv.ve](http://www.matematica.ciens.ucv.ve).

Wilmer, K.W. (2008). “La Biblia de Word 2007”. En línea: [www.matematica.ciens.ucv.ve](http://www.matematica.ciens.ucv.ve).

## Anexo

### I. Alumnado

Curso	Alumnado	Curso	Alumnado	Curso	Alumnado
2008/2009	Albarracín, I.	2010/2011	Caballero, G.	2012/2013	Alba, M.
2008/2009	Ballano, S.	2010/2011	Calvete, R.	2012/2013	Andueza, M.
2008/2009	Barceló, L.	2010/2011	Castillero, A.	2012/2013	Aparisi, A.
2008/2009	Cáceres, J.	2010/2011	Enrich, M.	2012/2013	Crespo, N.
2008/2009	Carrascal, A.	2010/2011	Forcada, E.	2012/2013	Cuenca, N.
2008/2009	Donado, J.	2010/2011	Garriga, G.	2012/2013	Espinosa, C.
2008/2009	Ferrón, M.	2010/2011	Giménez, P.	2012/2013	García, S.
2008/2009	García, M.	2010/2011	González, C.	2012/2013	Garfias, I.
2008/2009	García, M.	2010/2011	Grau, M.	2012/2013	Gili, A.
2008/2009	Gaset, F.	2010/2011	Inés, G.	2012/2013	Melloucki, K.
2008/2009	Hernández, A.	2010/2011	Luque, A.	2012/2013	Montoya, C.
2008/2009	López, M.	2010/2011	Martínez, H.	2012/2013	Navarro, E.
2008/2009	Marota, C.	2010/2011	Mora, M.	2012/2013	Pérez, M.
2008/2009	Monner, C.	2010/2011	Nieto, G.	2012/2013	Puig, L.
2008/2009	Montonya, A.	2010/2011	Palou, J.	2012/2013	Rodríguez, M.I.
2008/2009	Oviedo, C.	2010/2011	Perelló, A.	2012/2013	Rovira, A.
2008/2009	Pérez, C.	2010/2011	Peris, M.	2012/2013	Sánchez, F.
2008/2009	Sabe, A.	2010/2011	Plaza, J.	2012/2013	Saz, N.
2008/2009	Valle, R.	2010/2011	Ruiz, E.	2012/2013	Tobella, M.
2008/2009	Viso, A.	2010/2011	Ruiz, N.	2012/2013	Lagdhas, Y.
		2010/2011	Santos, C.	2012/2013	García, F.
		2010/2011	Serrano, A.	2012/2013	Barragan, V.
		2010/2011	Tejada, R.		
		2010/2011	Traval, N.		
		2010/2011	Ventura, A.		
Curso	Alumnado	Curso	Alumnado		
2009/2010	Arellano, A.	2011/2012	Banegas, M.		
2009/2010	Barragán, D.	2011/2012	Campos, M.		
2009/2010	Barrientos, M.	2011/2012	Carbonell, M.		
2009/2010	Becerra, N.	2011/2012	Cros, E.		
2009/2010	Castillero, O.M.	2011/2012	Domínguez, N.		
2009/2010	Dobrescu, C.	2011/2012	El-Ghirb, O.		
2009/2010	Escoda, M.	2011/2012	Fenández-Pacheco, D.		
2009/2010	Fantova, A.	2011/2012	Fernández, E.		
2009/2010	Fonollosa, A.	2011/2012	Gasset, A.		
2009/2010	García, D.	2011/2012	Gómez, J.		
2009/2010	Garre, I.	2011/2012	Montserrat, M.		
2009/2010	Guimerà, O.	2011/2012	Moreno, P.		
2009/2010	Ibáñez, C.	2011/2012	Muñoz, C.		
2009/2010	Jorba, G.	2011/2012	Ruiz, E.		
2009/2010	López, C.	2011/2012	Ruiz, S.		
2009/2010	Marín, D.	2011/2012	Tajahuerce, M.		
2009/2010	Mora, I.				
2009/2010	Murillo, N.				
2009/2010	Ortí, D.				
2009/2010	Padilla, C.				
2009/2010	Sánchez, S.				
2009/2010	Solias, J.				
2009/2010	Valle, R.				

Millàs, C. (2013). Experiencias con el uso de fuentes primarias y la ofimática en la ESO. Metodología y procedimientos en la enseñanza de las ciencias sociales. Clío 39. History and History teaching. ISSN: 1139-6237. <http://clio.rediris.es>

Enviado 19 de julio de 2013, Aceptado el 12 de agosto de 2013.